



Belgique - België
P.P. - P.B.
7000 MONS 1
P001257

Mensuel Nos Liens
Décembre 2023 - N°95

FOCUS



Mémoires
Elections

DOSSIER

Santé mentale et exil

Les conséquences psychologiques et moyens mis en œuvre pour répondre aux besoins des demandeurs de protection internationale



SOMMAIRE



Dossier

Santé mentale et exil : les conséquences psychologiques et moyens mis en œuvre pour répondre aux besoins des demandeurs de protection internationale 3 à 5

Focus

Mémoires élections 6

CIMB: what's new ?

25 ans du CIMB 7

Vidéo mentorat, dépliant offre ISP, vidéo (statistiques) personnes étrangères dans le Hainaut 7

Partenariats

Sensibilisation au racisme : actions de la Plateforme Décolonisation (PADEEP) 8

Du côté de nos animations 9

Orientation socioprofessionnelle et formations

Pour les professionnels

- Break@infos (freins et leviers à l'apprentissage du français) 10

- Salon du volontariat et du mentorat 11

- Formation sur les violences liées à l'honneur 11

Coordonnées 12

DOSSIER



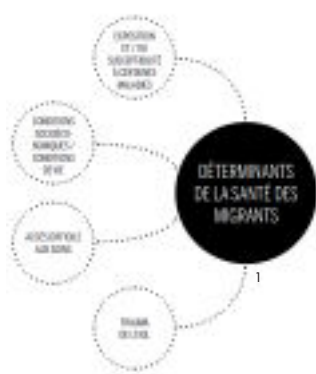
Santé mentale et exil : les conséquences psychologiques et moyens mis en œuvre pour répondre aux besoins des demandeurs de protection internationale

Quitter son pays en guerre pour échapper à des conditions de vie insoutenables et survivre, tel est le lot de millions de citoyens.ne.s. Des personnes qui n'ont d'autre choix que de migrer, laissant derrière elles tout un passé, leur proches et leurs attaches. Des personnes en exil qui, du jour au lendemain, s'efforcent d'entrevoir un futur plus serein malgré un avenir flou et incertain. Tant de chamboulements, de questionnements et de situations délicates lors de leur parcours d'exil qui ne sont pas sans impact sur leur santé mentale. Le CIMB a souhaité, à travers ce dossier, se pencher sur les conséquences psychologiques de l'exil et faire le tour des moyens mis en œuvre actuellement pour répondre aux besoins en santé mentale des demandeurs de protection internationale.

>> Facteurs déterminant la santé pour les personnes en situation d'exil

Pour tout un chacun, les facteurs déterminant la santé sont les mêmes (travail, éducation, stress, ...). D'autres facteurs sont davantage encore caractéristiques des populations exilées. Des facteurs que Kathia Van Egmond, médecin membre de Médecins du Monde Belgique, schématise selon 4 critères¹ : l'exposition et/ou susceptibilité à certaines maladies ; les conditions socio-économiques /conditions de vie ; l'accès difficile aux soins ; le trauma de l'exil.

Les répercussions psychologiques de chaque personne en situation d'exil varient en fonction de plusieurs facteurs : son rapport à elle-même, son rapport aux autres et au monde (certains garderont des contacts réguliers avec les proches restés aux pays, d'autres beaucoup moins car cela génèrera chez ceux-ci.celles-ci trop de tristesse, de douleur ou de la culpabilité), sa singularité, mais également le contexte historique, social et politique contraignant la personne à quitter son lieu de vie.²



>> Les conséquences psychologiques liées à l'exil

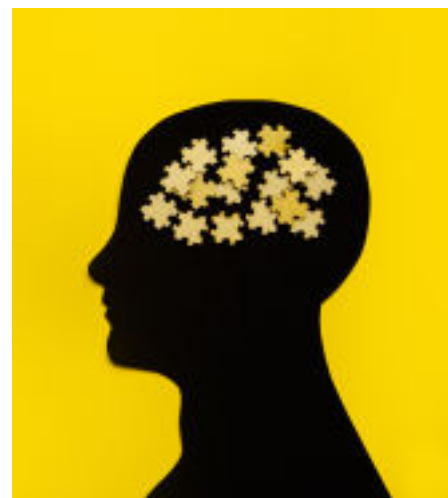
Les routes migratoires sans cesse plus dangereuses, le climat de suspicion quant au bon droit des candidat.e.s réfugié.e.s, le climat d'incertitude et d'attente d'une reconnaissance d'un statut social et politique, etc., ont un lourd impact sur la santé mentale des personnes en exil sur notre territoire. Les conséquences, variables d'un sujet à l'autre, peuvent être nombreuses :

- Isolement et repli sur soi
- Hyper-irritabilité
- Agressivité
- Burn out, idées dépressives (voire pensées suicidaires)
- Angoisse face à la reproduction d'événements traumatiques vécus (sensibilité aux nuisances sonores,...)
- Cauchemars traumatiques
- Troubles somatiques
- Troubles cognitifs divers (de l'attention, de la concentration ...)

>> La procédure pour les demandeurs de protection internationale, enjeu crucial générateur de stress et d'angoisse intense

En Belgique, les conditions à réunir pour obtenir un statut de séjour sont très difficiles, engendrant pour leur demandeur.se.s de multiples effets sur leur santé mentale, en raison, entre autres :

- du stress lié aux lourdeurs administratives et les conséquences de toutes les démarches en cours de procédure pour obtenir la régularisation : les auditions au CGRA3 (ne pas se contredire, être soumis à de multiples



questions et à un interrogatoire poussé, ...), les demandes rejetées, le report de dates, le manque de personnel pour assurer un suivi plus rapide des demandes, les complexités législatives, les barrières linguistiques;

- de la pression sur les épaules des demandeurs d'asile, engendrée par :
- le fait de devoir assurer sa survie face au danger d'un retour au pays en proie à la guerre et où subsiste un risque de persécutions;
- la quête d'autonomie avec l'ouverture à l'accès au marché du travail;
- la demande de regroupement familial et tous les espoirs de la famille qui reposent sur le demandeur;
- la perte de droits en cas de décision négative
- ...

¹ Kathia Ban Egmond - La santé des exilés, approche par déterminants - Penser l'exil (Cultures & Santé)

² De l'Exil à l'avenir - recueils d'expertises et témoignages de terrain 2023 (Fédération des CPAS / Union des villes et Communes)

³ Commissariat Général aux réfugiés et aux apatrides

DOSSIER



>> Mesures visant à améliorer l'efficacité de la fourniture de soins de santé mentale aux migrants

Plusieurs Etats membres de l'UE ont identifié diverses mesures visant à améliorer l'offre de services de santé mentale pour les migrants⁴ : la formation des professionnels, la fourniture de services spécialisés et l'amélioration de l'accès aux soins de santé mentale.

Petit tour d'actions entreprises par certains états membres :

- France : formation « Premiers secours en santé mentale » pour les travailleurs sociaux.
- Irlande : un guide interculturel des services de santé soutient le personnel de santé avec des profils des besoins religieux et culturels de 25 groupes divers pris en charge dans les établissements de santé.
- Espagne : l'accès universel aux soins de santé vise à améliorer l'accès des migrants aux soins de santé mentale. Fourniture d'infos pour faciliter l'accès des migrants aux services de santé mentale.
- Luxembourg, les patients ont le droit de communiquer avec leur médecin dans la langue de leur choix.

Un accord a été conclu avec les associations d'assistance psychologique pour faciliter l'accès aux soins de santé mentale, renforçant l'offre de services de psychologues/psychiatres pour les migrants.

En Belgique, des asbl spécialisées ont élaboré des lignes directrices sur l'accès aux soins de santé mentale pour les personnes en exil, répertoriant les services compétents et les soutiens médico-psycho-sociaux disponibles. Un guide pratique pour les thérapeutes et les interprètes sur la santé mentale et l'interprétation a également été élaboré afin de promouvoir la collaboration entre les spécialistes de la santé mentale et les interprètes.

Certaines pistes sont évoquées et suggérées aux acteurs sociaux pour agir sur les ressources des personnes migrantes, pour leur permettre de gérer ces périodes difficiles liées à leur situation d'exil :

- les aider à trouver les moyens suffisants pour faire face aux épreuves ;
- envisager des pistes concrètes pour répondre aux situations d'inconfort psychique (identifier les zones d'inconfort/insécurité vécues dans les diverses situations de leur quotidien) ;
- aider à retisser du lien social pour se créer de nouveaux repères sociaux en encourageant les personnes migrantes à participer à des activités communautaires (activités culturelles, espaces de rencontre, fêtes de quartier, ...) ;
- orienter, dans certaines situations de détresse profonde, les personnes migrantes en souffrance vers des services spécialisés (psychologues, psychiatres...)

>> Le CIMB, acteur dans la sensibilisation à la promotion de la santé mentale des personnes migrantes

Au travers de diverses actions, menées, entre autres, lors de périodes telles que la journée mondiale des réfugiés (le 20 juin) ou la journée internationale des migrants (18 décembre), le CIMB sensibilise le tout public à divers thèmes, comme celui des migrations, du racisme, de la santé mentale des personnes migrantes, en collaboration, en partenariat ou au travers des actions du réseau Initiatives pour les Droits des étrangers, dont notre Centre est membre.

Le CIMB propose également ses formations « Diversité & interculturelité » aux professionnels du secteur, avec un module « Soins & Diversité » pour interroger ses stéréotypes, préjugés, mener une réflexion sur sa manière de communiquer dans un contexte multiculturel et outiller les professionnels afin d'améliorer leur pratique.



Cartographie des politiques de santé mentale pour les migrants ressortissants de pays tiers

NOTE DE SYNTHÈSE (Inform) DU REM

Juin 2022



⁴ Cartographie des politiques de santé mentale pour les migrants ressortissants de pays tiers – Juin 2022 (Réseau Européen des Migrations)

⁵ De l'Exil à l'avenir – recueils d'expertises et témoignages de terrain 2023 (Fédération des CPAS / Union des villes et communes)

DOSSIER



>> Associations actives dans le champ de la santé mentale des personnes exilées

Le **Centre de Référence en Santé Mentale (Crésam)** soutient l'action des professionnels de la santé mentale et leur intégration dans le réseau de soins en santé mentale. Il coordonne aussi la concertation wallonne « Exil et santé mentale », qui vise à renforcer la cohérence des actions en santé mentale pour les personnes étrangères établies sur le territoire wallon.



Espace Sémaphore, association qui propose (sur Mons et Tournai) des consultations psycho-thérapeutiques qui tiennent compte des problèmes spécifiques rencontrés par les personnes migrantes : déracinement, relations interculturelles difficiles, violences institutionnelles... L'association organise également des actions collectives pour permettre aux migrant.e.s de rencontrer d'autres personnes qui connaissent les mêmes réalités pour discuter autour d'activités.

Contact:
coordination@espace-semaphore.be
0499.99.39.79 - FB: espace.semaphore/



La **Plateforme Migr'en santé**, plateforme créée pour faciliter l'accès aux soins pour les personnes primo-arrivantes (accès à l'information sur la santé, aux suivis médicaux, santé préventive, ...)

Contact: 0486 55 59 67 - FB: migrensanté



CARDA - Le Centre d'Accompagnement Rapproché pour demandeurs d'asile en souffrance psychique (Croix-Rouge) est un centre dont l'objectif est de proposer un accompagnement intensif aux demandeurs d'asile en souffrance mentale (via un séjour en résidentiel, en ambulatoire ou en centre de jour) et de soutenir les équipes de 1^{ère} ligne.
Rue de Velroux 1 - 4460 Grâce-Hollogne
Contact: 04 232 31 70



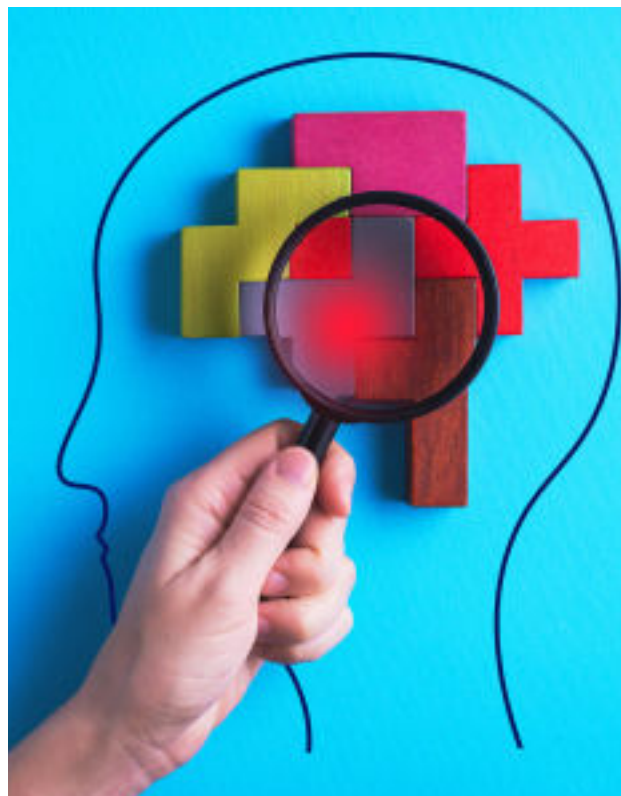
>> Références utiles

Union des Villes et Communes / Fédération des CPAS : « De l'Exil à l'avenir », ouvrage collectif (24 auteurs) édité dans l'objectif d'outiller les travailleurs sociaux de Wallonie et de Bruxelles en charge de l'accompagnement des personnes primo-arrivantes et personnes étrangères en souffrance psychique.

Cet ouvrage met l'accent sur les enjeux, pour le personnel du secteur de l'intégration, de l'amélioration et l'humanisation de l'accompagnement des personnes migrantes. Un article a été réalisé par le DISCRI pour évoquer cet ouvrage collectif : à lire sur notre site web www.cimb.be.

Réseau Européen des Migrations : cartographie des politiques de santé mentale pour les migrants ressortissants de pays tiers – Juin 2022

Cultures & Santé : répertoire d'outils et dossiers sur la question de la santé mentale des migrants (www.culture-sante.be).



FOCUS



Elections communales et régionales 2024 – Recommandations du CIMB pour les élections communales et des CRI's pour les élections régionales, communautaires et fédérales

Les élections 2024 approchent à grands pas ! Deux dates pour deux types d'élections : le 9 juin 2024 pour les élections régionales (entre autres) et le 13 octobre 2024 pour les élections communales (et provinciales). Et, comme de coutume, quelques mois avant ces deux échéances, le CIMB, à l'instar des autres centres régionaux d'intégration wallons, s'active en vue de la mise en place de sa **campagne de sensibilisation au droit de vote des étrangers (« Ma Commune, j'y vis, j'y vote ! »)**.

En guise de **démarrage de sa campagne de sensibilisation**, d'une part, un **mémoire**, conçu par le CIMB **à l'attention des acteur.trice.s politiques et potentiels élus communaux**. Son contenu ? Une série de recommandations et de propositions, en lien avec les diverses thématiques de la vie locale et communale : l'accueil des personnes étrangères dans les communes, l'action sociale des CPAS (leur écoute et prise en charge des demandes et préoccupations des publics étrangers) mais aussi des thématiques dont certains aspects peuvent relever de compétences communales: l'accès à l'emploi, à la santé, à l'enseignement et au logement pour les personnes étrangères, la problématique de la mobilité, la petite enfance, la participation des citoyen.nes étranger.e.s à la vie culturelle et sociale, en ce compris le droit de vote des personnes étrangères.

D'autre part, simultanément à la diffusion de son mémoire en vue des élections communales, le CIMB s'associe à ses autres homologues Centres régionaux d'intégration (CRI) pour sensibiliser les politiques à l'échelle régionale. Les CRI ont donc uni leurs forces pour concevoir **un mémoire pour l'intégration des personnes étrangères** reprenant, ici, l'ensemble des **recommandations des CRI en vue des élections régionales, communautaires et fédérales de 2024**. Un contenu qui reprend bien sûr des thématiques développées dans le mémoire communal du CIMB, avec un renforcement des recommandations à l'attention des futurs gouvernements, encourageant ces derniers à inscrire la vision de l'intégration, telle que défendue par les CRI et les fédérations d'ILI (Initiatives locales d'intégration), dans leurs réflexions comme dans leurs décisions. Les freins et obstacles, rencontrés par les personnes étrangères dans leur participation à la vie économique, sociale politique et culturelle, sont également rappelés dans ce deuxième mémoire.

Le CIMB assurera une diffusion large de ces mémoires à tous les acteurs.trice.s concerné.e.s par le secteur de l'intégration et aux politiques. Il prépare également **d'autres actions de sensibilisation au niveau de son territoire de compétences** (séances d'infos, animations, promotion de sa campagne via ses canaux de communication...), en vue de sensibiliser les personnes étrangères sur leurs droits en tant que citoyen.ne dont le vote compte, et sur les démarches à faire connaître à ses dernières (comment s'inscrire sur la liste des électeurs, comment rendre son vote valide, quels sont les intérêts de voter ?...).

- Mémoires à découvrir sur notre site web www.cimb.be (> Publications et ressources > Nos publications)/
- Pour découvrir les diverses actions qui seront menées prochainement dans le cadre de sa campagne « Ma Commune, j'y vis j'y vote ! », restez connecté.e.s à la page Facebook du CIMB (www.facebook.com/cimb.be), consultez son site web (www.cimb.be) ou contactez-nous : 065 61 18 50 – cimb@skynet.be !



CIMB : WHAT'S NEW ?



Les 25 ans du CIMB



Le CIMB fêtait, à la mi octobre, son 25 anniversaire. Vous êtes nombreux et nombreuses à nous avoir rejoints pour venir partager de riches moments, autour des diverses activités que nous vous proposons pour cette occasion. Merci pour votre présence à toutes et tous, cher.e.s bénéficiaires. cher.e.s partenaires !



Merci également à tous les acteurs.trice.s pour la passion de leur art transmise au travers de leurs performances !

>> Retrouvez les photos, vidéos et les activités proposées sur www.cimb.be



Le programme de mentorat du CIMB, un soutien précieux à l'insertion socioprofessionnelle des publics étrangers

Visionnez notre nouvelle vidéo et découvrez, avec le témoignage d'une mentore et d'un mentoré, les nombreux avantages du mentorat, tant pour le/la mentor.e que pour le/la mentoré.e !



Reportage à voir sur notre site web et notre chaîne Youtube.

Intéressé de devenir mentor.e ou mentoré.e ? Contactez-nous : 0490 41 42 01



Access'Im Job, projet ISP du CIMB co-financé par l'Union européenne et qui a pour but de rendre l'emploi plus accessible aux migrants.
+ d'infos sur le projet: www.cimb.be



L'offre ISP du CIMB : demandez notre dépliant !



Notre dépliant qui présente notre service Insertion socio-professionnelle (ISP) est consultable dans sa version électronique sur notre site internet depuis quelques semaines. Il est à présent également disponible en version papier !

Vous y trouverez l'ensemble de notre offre et les coordonnées de notre service ISP pour prendre contact, selon le thème qui vous concerne (mentorat, bénévolat, ...) avec nos collègues.

Besoin d'exemplaires ?
Contactez-nous : 065 61 18 50
cimb@skynet.be

Vidéo « Statistiques en Hainaut des personnes étrangères »

Les 3 Centres régionaux d'Intégration du Hainaut (CIMB, C.e.R.A.I.C. et CRIC) ont réalisé une vidéo sur les statistiques des personnes étrangères dans le Hainaut. Une vidéo qui sera présentée début 2024 lors d'une séance de présentation (en visioconférence).

Intéressé.e ? Le CIMB vous tiendra informé.e des détails de la séance via son site web et sa page Facebook. Restez connecté.e.s !



PARTENARIATS



Sensibilisation au racisme

Actions de la PADEEP (Plateforme Décolonisation des esprits et de l'espace public)

La **Plateforme associative « Décolonisation des esprits et de l'espace public »** (PADEEP), dont est membre le CIMB, a été très active durant l'été avec des conférences, une exposition, une formation et diverses autres activités.

A la fin du mois de juin, elle a proposé une **exposition de planches de la bande dessinée** « Le rouleau compresseur – Chronique d'un racisme institutionnel » de Foued Bellali et Manu Scordia, avec un vernissage en présence de ses auteurs, pour sensibiliser au racisme institutionnel, dont les conséquences sont plus accablantes que celles du racisme interpersonnel.

Une **formation à l'utilisation de cette bande dessinée comme outil d'animation** a également été organisée, fin juin, à destination d'une douzaine d'animateurs à la recherche de nouveaux outils pour aborder la question du racisme avec leurs groupes.

En juillet, nous avons poursuivi avec la **conférence de Jean-Luc Nsengiyumva**, Professeur invité à l'Université Saint-Louis de Bruxelles et membre du CESIR (Centre de recherches et d'interventions sociologiques). La thématique ? « **Wokisme : vrai danger ou maladie imaginaire ?** ». Le conférencier a démontré que ce qui est couramment appelé « wokisme » n'existe pas en tant que tel mais que différents mouvements de défense de minorités ont été « amalgamés » et érigés en menace par ce que l'on peut appeler des « anti-wokistes ». Le détail de cette conférence peut être consulté dans le « Cahier décolonial n°5 » publié par la Plateforme (à demander par mail : pfdecolonisons@gmail.com).

Enfin, notons que le 31 juillet est la date d'une **journée internationale** encore peu connue chez nous, celle de la **Femme africaine**. A cette occasion, un groupe de femmes afro-descendantes liées à la Plateforme ont pris l'initiative d'organiser une série d'activités : une conférence sur le patriarcat et le racisme structurel dans les milieux artistiques, avec Nisha Mbuli du MRAX ; des ateliers d'échanges sur les inégalités liées à la fracture numérique et la transmission culturelle désaliénante ; des activités de chant mettant en valeur les cultures africaines.

Notez déjà qu'un grand événement sera organisé au **printemps 2024** à Mons, autour de l'**exposition «Notre Congo»** qui aborde la question de la propagande coloniale.



23.6 au 28.6

EXPO
sur le thème du
Racisme institutionnel

à partir de la BD
"Le Rouleau compresseur.
Chronique d'un
racisme institutionnel"

VERNISSAGE
23.06.2023
18h30
@ CUESMES
Théâtre des Rues
Rue des Cerisiers, 20

2 BOUTS

LE ROULEAU COMPRESSEUR
Chronique des racismes institutionnels

INFOS : 0472 03 05 16 - pfdecolonisons@gmail.com

LES RENDEZ-VOUS DÉCOLONIAUX

Wokisme, vrai danger ou maladie imaginaire ?

Par Jean-Luc Nsengiyumva, Professeur

Où ? **MONS, MOC Hainaut-Centre**
Rue Marguerite Bernaerts, 10
7050 Mons

Reservations : info@pfdecolonisons.be
E-mail: pfdecolonisons@gmail.com
Tel: 0479 94 44 95

d'infos : <https://www.facebook.com/pfdecolonisons>
[@pfdecolonisons](https://www.instagram.com/pfdecolonisons)

2 BOUTS

PARTENARIATS



Du côté de nos animations

Sur le thème des migrations

Parmi les animations de sensibilisation menées par le CIMB, nous nous arrêtons d'abord sur celles menées au Nursing de Mons début octobre auprès de 5 classes de 6^e secondaire. Encore un grand merci aux enseignant.es de nous avoir fait confiance !

A la demande des jeunes qui souhaitent travailler la thématique de la migration c'est tout naturellement que leur enseignante s'est tournée vers le CIMB. Les expositions, créées par le CRIPEL à partir de la brochure

« **Une brève histoire de l'immigration en Belgique** » (auteurs: Marco Martiniello et Andrea Rea) et « **Pourquoi l'immigration ? en 21 questions** » basée sur l'ouvrage du même nom de Jean-Michel LAFLEUR et d'Abdeslam MARFOUK paru aux éditions Academia (Harmattan), dans la collection Carrefours, offrent tout le contenu nécessaire et surtout une approche ludique pour aborder les nombreuses notions autour de l'immigration en Belgique.



En effet, la 1^{re} retrace deux siècles de migrations, depuis la création de la Belgique comme État indépendant à nos jours, et, la seconde, propose une réponse à chacune de ces questions sur base de données scientifiques vulgarisées pour permettre au terme de l'exposition à tout a chacun de se forger une opinion et participer de façon constructive aux débats sur l'immigration et dépasser les clichés !

Si vous souhaitez également aborder toutes ces notions avec vos publics, contactez le CRIPEL :
siobhan.renkin@cripel.be – 04/220.59.65

Sur le thème de l'antisémitisme

Une deuxième animation sur laquelle nous nous arrêtons dans ce numéro est celle organisée en partenariat avec Picardie Laïque.

Avec, comme support, l'expo/BD « Les enfants de la résistance », c'est une centaine d'élèves qui ont pris part aux animations de Picardie Laïque et du CIMB en novembre. Des animations qui se sont données le 11 novembre, date historique (Armistice).

Merci aux écoles qui nous ont fait confiance pour sensibiliser les élèves et aborder avec ceux-ci les différentes notions liées à cette période de l'histoire à ne jamais oublier (antisémitisme, racisme...) !

>> Visionnez le reportage (Télé MB) : <https://miniurl.be/r-4ymx>



FORMATIONS



Pour les professionnels :

Freins et leviers à l'apprentissage du français (français langue étrangère et alphabétisation)



Les « Break@Infos »

Dans le cadre des rencontres Break@infos, organisées par le CIMB, le Ce.R.A.I.C. et L'Instance Bassin Enseignement qualifiant - Formation – Emploi de Wallonie picarde, une nouvelle rencontre, liée, ici, à la thématique des freins et leviers à l'apprentissage du français, s'est tenue, le 21 septembre 2023, au Centre Fedasil de Mouscron.

Les apprenant.e.s ont des profils très divers, des parcours de vie assez complexes, des objectifs professionnels variés, une scolarité, parfois, problématique, des conflits géopolitiques qui font fuir les plus fragilisés vers d'autres horizons plus sereins...

Quelle serait l'orientation la plus adéquate, en matière d'apprentissage de la langue, pour toutes ces personnes ? Comment faire la distinction entre le public concerné par les formations en FLE et les bénéficiaires qui seraient concernés par un cursus en alphabétisation ?

Les deux publics (et tant d'autres) se confrontent à des obstacles hybrides. Ils n'ont pas les mêmes rythmes d'apprentissage, le rapport à l'écrit est fortement influencé par la scolarité antérieure, les stratégies d'apprentissage que les personnes alphabétisées ont ne sont pas identiques à celles des apprenants non-scolarisés.

Tout ce processus est chronophage et implique l'utilisation de méthodologies et contenus adaptés aux niveaux identifiés.

Le Break@infos de Mouscron a permis de se questionner sur ces aspects-là, mais aussi de partager, en formation linguistique, de bonnes pratiques d'orientation : cartographie des offres en FLE et Alpha sur le territoire (cfr ci-dessous), diversité des dispositifs, découverte de sites utiles, projets innovants en lien avec le français.



Plusieurs organismes de la région proposent des formations en français langue étrangère (FLE), en alphabétisation et des formations de base (remise à niveau).

>> Retrouvez, sur notre site www.cimb.be

(personnes étrangères cela vous concerne > formations > L'apprentissage du français), la carte de l'offre de formations en Français sur Mons-Borinage et une partie de la Wallonie picarde tout récemment mise à jour (formations en Alpha francophones, Alpha non francophones et en FLE), tables de conversation FLE et remise à niveau (RAN) au niveau des associations actives sur notre territoire de compétences).

FORMATIONS



Pour les professionnels : Salon du volontariat et du mentorat du CIMB

Le CIMB a organisé son premier salon du volontariat et du mentorat le 5 décembre, journée mondiale du bénévolat et du volontariat.

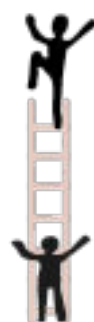
Nous avons accueilli une septantaine de participants qui ont pu assister sur une matinée à la présentation des projets d'insertion socioprofessionnelle, cofinancés par l'Union Européenne, à destination des personnes étrangères. Le public a pu assister à une conférence sur les bienfaits au niveau de la santé physique et mentale des programmes de volontariat et à une conférence sur les différents programmes de mentorat et de tutorat dans le monde et leurs résultats plus que convaincants au niveau de l'insertion socioprofessionnelle.

L'après-midi était réservé à la visite des stands des partenaires du CIMB qui travaillent avec des volontaires. Nous remercions la Plateforme Francophone du Volontariat, la Croix Rouge de Belgique, le Service Laïque d'Aide aux Personnes et Vie Féminine pour leur participation ainsi que Les Ateliers de La Fucam pour leur accueil.

Si vous voulez en savoir plus sur les projets volontariat et mentorat du CIMB, rendez-vous sur notre site internet : www.cimb.be et notre chaîne YouTube où vous trouverez des témoignages de participants.

*** Access'Im Job, projet ISP du CIMB co-financé par l'Union européenne** et qui a pour but de **rendre l'emploi plus accessible aux migrants.**

+ d'infos sur le projet: www.cimb.be



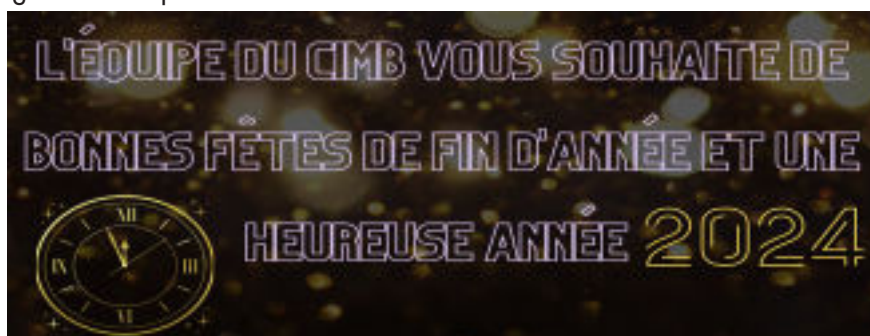
Formation sur les violences liées à l' "honneur"

C'est un sujet encore tabou que le Collectif contre les mariages forcés et les violences liées à l'« honneur » et le CIMB ont voulu mettre en lumière en organisant une formation, le 30 novembre dernier à Tournai.

Destinée aux travailleurs sociaux au sens large, elle a permis de mieux cerner les cadres légaux européen et belge qui définissent et condamnent clairement ces violences, qu'il s'agisse de mariages forcés, de mutilations génitales féminines ou d'autres violences (physiques, psychologiques, sexuelles, etc.) liées à un prétendu « honneur », notion extrêmement subjective, ancrée dans une vision patriarcale du monde.

On parle bien ici de violences de genre – même si parfois des hommes sont concernés, rappelons que plus de 90% des victimes sont des femmes – puisqu'elles s'inscrivent non pas dans le cadre d'un « simple » conflit (où les protagonistes sont sur un pied d'égalité) mais dans un rapport de domination.

Pour mieux appréhender ces problématiques sur le plan pratique, les formatrices ont présenté et analysé avec le groupe des situations qu'elles ont rencontrées et ont proposé un protocole de détection de ces violences et d'accompagnement des personnes victimes.



COORDONNÉES



Direction

Piera Micciche

Directrice

065 61 18 51 – 0479 94 44 85

piera.micciche@cimb.be

Service administratif

Marianne Grégoire

Coordinatrice administrative et financière

065 61 18 53 – 0471 83 52 98

marianne.gregoire@cimb.be

Corinne Ghilneux

Secrétaire

065 61 18 50 – 0479 94 44 89

corinne.ghilneux@cimb.be – cimb@skynet.be

Service projets

Laurie Iserbyt

Coordinatrice de projets

065 61 18 56 – 0479 94 44 98

laurie.iserbyt@cimb.be

David Henry

Coordinateur ISP

Responsable de projets Mentorat/Tutorat

065 61 18 65 – 0490 41 42 01

david.henry@cimb.be

Christella Ingabire

Assistante de projets

065 18 18 66 -0491 39 20 93

christella.ingabire@cimb.be

Marie-Antoinette Dicara

Coordinatrice du Parcours d'intégration

065 61 18 57 – 0473 66 14 94

marie.dicara@cimb.be

Hüseyin Bozbiyik

Responsable de projets – Formation

065 61 18 59 – 0479 94 44 90

huseyin.bozbiyik@cimb.be

Yves Defosse

Accompagnateur social

Parcours d'intégration

065 61 18 52 – 0479 94 44 82

yves.defosse@cimb.be

Steluta Popa

Responsable de projets – Formation

065 61 18 63 – 0499 88 17 01

steluta.popa@cimb.be

Marie D'Haussey

Accompagnatrice sociale

Parcours d'intégration

065 61 18 64 – 0499 75 11 51

marie.dhaussey@cimb.be

Céline Chevalier

Responsable de projets

Insertion socioprofessionnelle

065 61 18 61 – 0490 41 03 59

celine.chevalier@cimb.be

Jimmy Dendoncker

Responsable de projets

Communication

065 61 18 55 – 0479 94 44 99

jimmy.dendoncker@cimb.be

Francesca Gulino

Responsable de projets

Insertion socioprofessionnelle

0490 01 48 56

francesca.gulino@cimb.be

Mehdi Mouffok

Responsable de projets

Accompagnement des Initiatives locales

065 61 18 58 – 0479 94 44 80

mehdi.mouffok@cimb.be

Artémizia Fratini

Assistante de projets

065 61 18 60 – 0479 94 45 03

artemizia.fratini@cimb.be

Hélène Blondeau

Responsable de projets - Animations

065 61 18 54 – 0490 42 40 62

helene.blondeau@cimb.be

Marie-Thérèse Amine

Assistante de projets

marie-therese.amine@cimb.be

Zurab Kvaratskhelia

Assistant de projets

0492 89 08 65

zurab.kvaratskhelia@cimb.be

C.I.M.B.

Rue Grande, 38

7330 SAINT-GHISLAIN

Tél : 065 61 18 50 E-Mail : cimb@skynet.be

Fax : 065 43 00 48 Site : www.cimb.be

Ce document est réalisé avec le soutien des Communes de notre ressort territorial et de :

